



# ARGUMENTOS

## Coyuntura Electoral

Año 1 N° 1. Marzo, 2006

Publicación del Instituto de Estudios Peruanos

### **Director**

Martín Tanaka

### **Comité Editorial**

Martín Tanaka / Romeo Grompone / Natalia González / Cinthia Vidal / Roberto Bustamante / Mariel García .

### **Coordinadora del Número**

Cinthia Vidal

### **Diagramación**

Rafael Nova / Mariel García

### **Agradecimientos**

Anahí Durand / Julio Vargas / Carlos Meléndez / Ramón Pajuelo / Roberto Bustamante / Elisa Wiener / Carolina Garay / Carolina de Belaunde

### **Comunicaciones y sugerencias**

argumentos@iep.org.pe

### **Mesa de discusión "Partidos políticos y educación"**

Expositores:

Mercedes Cabanillas - APRA  
Edmundo Murrugarra - UPP  
Federico Prieto - UN  
Nicolás Lynch - PS

Viernes 24 de Marzo de 10:00 am a 12:00 m en el local del IEP. Confirmar asistencia al correo [cvidal@iep.org.pe](mailto:cvidal@iep.org.pe)

## PRESENTACIÓN

El Instituto de Estudios Peruanos presenta ante sus lectores Argumentos Electoral, publicación con la que queremos hacer un aporte al análisis y al debate en esta difícil y compleja coyuntura. Mucho está en juego en las elecciones, y a través de Argumentos presentaremos las reflexiones de los investigadores de la casa, y de algunos colegas amigos. Argumentos expresa la diversidad del Instituto, su pluralidad política, su carácter interdisciplinario, su diversidad generacional, de la que nos sentimos orgullosos. Esperamos que los lectores nos acompañen en esta manera de responder, desde la reflexión académica, a los desafíos del momento presente.

El quehacer intelectual no lo entendemos como una actividad desprendida del compromiso de intentar explicar y buscar en conjunto salidas a los problemas que afronta nuestra sociedad. No lo consideramos tampoco como una actividad que se cierra en sí misma. Quiere estar expuesta a la discusión y crítica de nuestros lectores que ayudarán decisivamente a la tarea emprendida.

### En este número...

#### **Artículos de Opinión**

Romeo Grompone, Esperando a los indecisos. **Pág. 2** / Giovanna Aguilar y Sílvio Rendon, El tercer piso del andamiaje. **Pág. 9** / Ramón Pajuelo, El extraño nacionalismo de la campaña electoral. **Pág. 11** / Victor Caballero, Evo Morales: un mes después. **Pág. 13**.

#### **Prensa y Campaña Electoral**

Mariel García, Cómo miden las encuestas. **Pág. 5** / Carlos Meléndez, La intención de voto en los sectores D y E. **Pág. 6** / Roberto Bustamante, Línea de tiempo. **Pág. 8**.

Alerta Bibliográfica. **Pág. 7**

**IEP** Instituto de Estudios Peruanos

Horacio Urteaga 694 - Jesús María • **Teléfonos:** 431-6603 / 332-6194 / 424-4856 / 431-3167 / 331-3632 / 423-8948

**Fax:** 332-6173 • **E-mail:** [postmaster@iep.org.pe](mailto:postmaster@iep.org.pe)

## ESPERANDO A LOS INDECISOS

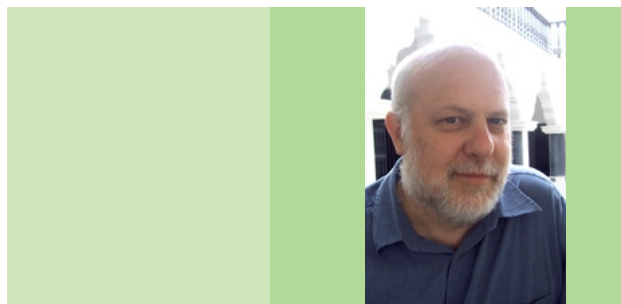
Por Romeo Grompone

El alto porcentaje de indecisos puede ser para los principales candidatos en la competencia electoral la suma de todos los miedos y a la vez el lugar desde donde instalarse con la esperanza de cambios sustantivos que los favorezcan. Puede imaginarse este hecho como la comprobación de que todo está por hacerse. Tanto un amplio espacio para crecer como también el escenario donde cada pequeño error puede contar más de la cuenta. No es del caso fatigar a los lectores con lo que ya sabemos sobre los largos años vividos en el país de desconfianza a la política y a los políticos. Aburre hablar más de lo mismo. Si bien algunos analistas somos con frecuencia expertos en el arte de la repetición y de los falsos sentidos comunes, triviales y solemnes.

Quizás lo mejor sea, entonces, para salir de un ambiente que a veces parece un tanto enclaustrado advertir lo que ha pasado recientemente en otros países de la región para entender mejor nuestra propia situación. La socióloga argentina Inés Pousadela señala que en las elecciones argentinas de 2003 que llevaron al triunfo de Kichner un 37% de los electores sostuvo que la campaña lo convenció de votar a un candidato diferente a aquél por quien había optado inicialmente, que el 27,2% sostiene que el resultado de las encuestas lo ayudaron bastante a decidir su voto y que el 23,2% opina que lo ayudaron mucho ¿El triunfo de Evo Morales en Bolivia en 2005 en primera vuelta refleja lo mismo? En todo caso lo que mostraban los sondeos pocas semanas antes, difícilmente anticipaban este resultado final.

El alto porcentaje de indecisos puede ser para los principales candidatos en la competencia electoral la suma de todos los miedos y a la vez el lugar desde donde instalarse con la esperanza de cambios sustantivos que los favorezcan.

Si lo que se quiere es vivir de emociones fuertes Uruguay en 2004 y Chile en 2005 desilusionan, transitaron por el aburrimiento. En el primer caso sólo se trataba de saber si el Frente Amplio iba a ganar en primera o segunda vuelta. En el caso chileno, mi



impresión es que el triunfo de la candidata Michelle Bachelet nunca estuvo en duda, los atildados intérpretes de las tendencias de opinión pública caminaban sobre terreno seguro y es de imaginarse cuantas sutilezas y argucias argumentales habrán tenido que improvisar para mantener atenta a la opinión pública cuando inevitablemente sus opiniones discurrían sobre lo ya sabido

Un grupo quizás mayoritario de expertos hablan que en el Perú como en otras sociedades debemos tener en cuenta a un electorado más flexible, maleable, pragmático- término que quiere decir todo y nada- cuya elección ahora es más calculada atendiendo a estrictas consideraciones de cálculo de conveniencia donde las tradicionales adhesiones dejan de contar. Siendo esto cierto en términos generales de hecho las diferencias encontradas señalan que los referentes tradicionales o su paulatina y moderada conversión siguen importando. Ocurrió en Uruguay y en Chile, los países de la región donde los partidos alcanzan mayor vigencia por lo que cabe pensar que la gente ya tenía su preferencia definida desde un considerable tiempo anterior. En Argentina en cambio las distintas tendencias del justicialismo de alguna manera actuaban improvisando. Evo Morales por su parte fue a veces actor contestatario, a veces árbitro de la situación política, en ocasiones las dos cosas a la vez.

En el Perú tenemos orientaciones ya asumidas por parte del electorado, algunas tendencias definidas pero aunque me atrevo a conjeturar que Lourdes Flores pasará a la segunda vuelta es, si se me permite incurrir en analogías con el mundo de las apuestas, un boleto que pagará poco por lo previsible. Corre sin embargo algunos riesgos. Se acostumbra a decir que pasamos de un escenario en que lo mediático se impone sobre la tradicional democracia de partidos y también a una personalización de la política. Es cierto,

Lourdes Flores es más que sus candidatos en su mayoría desconocidos – lo que parece una decisión deliberada al elaborar la lista - y otro tanto ocurre con Alan García y sus postulantes que arrastran paradójicamente la condición de tener un mayor y ocasional apoyo que el candidato a presidente por ser conocidos y al mismo tiempo presumo que por esa misma condición en el ambiente antipolítico que vivimos encontrarán en esta falta relativa de renovación un tope a su crecimiento. Mientras que Ollanta Humala parece haber superado por lo menos en parte el rechazo del proceso caótico y a menudo de enfrentamientos enconados que precedieron a la definición de su personal político, si bien probablemente esta circunstancia es una entre otras razones que ha detenido en parte su sostenido ritmo de ascenso en el mes de febrero, circunstancia que ahora parece haber superado.

Lo decisivo no es tanto una agresiva cobertura mediática sino encontrar los mensajes e imágenes justas que nadie parece encontrar más allá de algunas intuiciones generales.

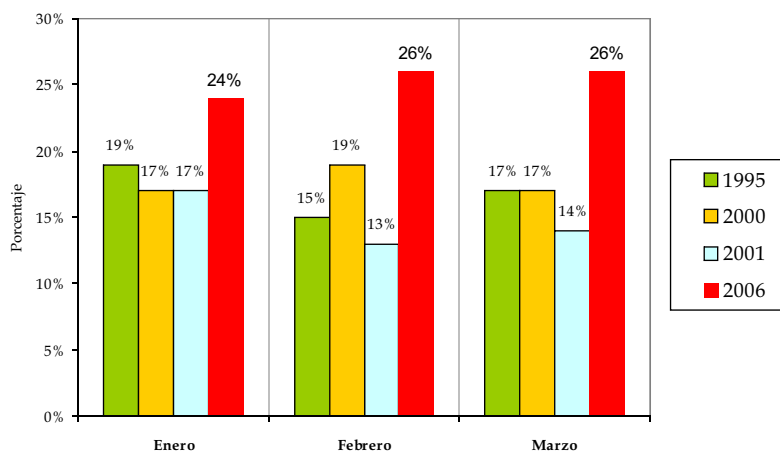
Sin embargo me atrevo a decir que en lo mediático no se juega todo o en todo caso pueden ocurrir paradojas que se oponen a las lecciones de texto al uso de algunos expertos. Recordemos que Fujimori en el 1990 se expuso a una medida exposición pública que contrastaba con la saturación de la candidatura de Vargas Llosa y los candidatos de su lista. Que Toledo crece en el 2000 los dos últimos meses enfrentado a Fujimori cierto que en parte por la campaña de demolición emprendida por el gobierno contra Castañeda Lossio y Andrade pero en todo caso sin recurrir a los mismos niveles de publicidad que éstos y bajo un cerco de información. Y que Lourdes Flores en el 2001 no es que no haya hecho una extensa campaña sino que cometió en ella severos errores. Esta candidata apelará ahora a la coherencia de su proyecto y su renovada- y acaso legítima pero que

puede sonar impostada- preocupación social. Ollanta Humala recurrirá al populismo militar que impone orden, a una cierta tutela sobre la sociedad que puede ser aceptada por grupos excluidos y a los sentimientos antipolíticos de parte de la sociedad mezclados con ideas de transformación social. García procurará transmitir una imagen de realismo y justicia social que trata de proyectarse hacia una posición de centro corrida levemente a la izquierda. Me parece que en este grupo de indecisos conviven todas estas percepciones a la vez sin que haya una dirección definitiva, son criterios para tomar una opción que compiten o se yuxtaponen unos a los otros.

Y en cada orientación asumida hay tanto las mencionadas oportunidades y ciertos referentes territoriales - Flores en Lima, Humala en la sierra sur, García en el norte- como riesgos que pueden emerger de improviso. Lourdes Flores puede dar una imagen demasiado tradicional que surge pese a todo desde los pliegues de un discurso que aspira a ser renovador. Ollanta Humala probablemente suscite la idea que está improvisando, o provoque temores de situaciones incontrolables creando una suerte de aversión al riesgo que puede ser curiosamente el triunfo de una política tradicional cuyo rechazo al mismo tiempo ha sido la condición de su inesperada fortaleza. Alan García obligado a establecer diferencias tajantes con los otros dos candidatos asiste al peligro de estar conminado a acumular propuestas que puede dar ideas de falta de control y desorden.

Observemos además el bajo rating de los programas políticos y el tedio que parecen causar los cartelones en que desconocidos proclaman sus virtudes sobre los que los ciudadanos no cuentan con testimonio alguno. Lo decisivo no es tanto una agresiva cobertura mediática sino encontrar los mensajes e imágenes justas que nadie parece encontrar más allá de algunas intuiciones generales. Quizás, al margen de quienes ocultan su voto, los indecisos siguen esperando sin demasiadas expectativas y sin darse prisa. ■■■

### Evolución de los "indecisos" en las últimas cuatro elecciones generales (encuestas a nivel nacional)



**Fuente:** informes de APOYO. Análisis efectuado sobre la base de encuestas a nivel nacional. Tomar en cuenta que a partir del 2006, los sondeos incluyen zonas rurales.

**Definición de indecisos:** suma de % de personas que responden que no votarían por ningún candidato, viciarían su voto o lo dejarían en blanco y del % que no sabe o no contestó la pregunta de intención de voto a Presidente.

### La sorprendente irrupción de los indecisos

Si tomamos en cuenta los últimos once años, estamos actualmente ante el mayor porcentaje de personas que no tomaron todavía una opción electoral. Presentamos aquí una breve reseña cronológica del contexto de cada momento electoral graficado.

**1995:** Fujimori, además de transmitir la imagen de desarrollo y orden en parte de la población, persuadía a los votantes con que había conseguido un retorno ordenado de la democracia con la elección del Congreso Constituyente Democrático y el referéndum en 1993 por una nueva constitución. El presidente realizó una sistemática y bien pensada campaña para ganar la adhesión de los sectores populares de la población, en la que obtuvo un singular éxito. Su opositor, Javier Pérez de Cuellar dirigía, y para buena parte de los ciudadanos de manera vacilante, una coalición extremadamente heterogénea en la que intervenían personas de muy diversa orientación; lo que llevaba a transmitir mensajes contradictorios que no concitaban entusiasmo.

**2000:** Las elecciones estuvieron marcadas por las flagrantes irregularidades de la campaña electoral expresadas, entre otros numerosos hechos, en el control de los principales medios de comunicación masiva.

**2001:** Relativa estabilidad de las ofertas electorales en los tres meses previos a los comicios. Alejandro Toledo había ganado su sitio en la campaña anterior, Lourdes Flores buscaba obtener el voto moderado y ya se habían hecho sentir los efectos del crecimiento, para la mayoría de los analistas inesperado, de la candidatura de Alan García.

**2006:** Es, como en otros países de América Latina el fin de los consensos, con la nota particular de que no están definidas con claridad las alternativas a seguir. Se quieren varias cosas a la vez: orden macroeconómico, mayor intervención del estado como medio de asegurar desarrollo, el ejercicio enérgico de la autoridad como manera de obtener seguridad. Ninguno de los postulantes principales parece cubrir todos estos frentes a la vez. Las decisiones entonces se van postergando.



# CÓMO MIDEN LAS ENCUESTAS

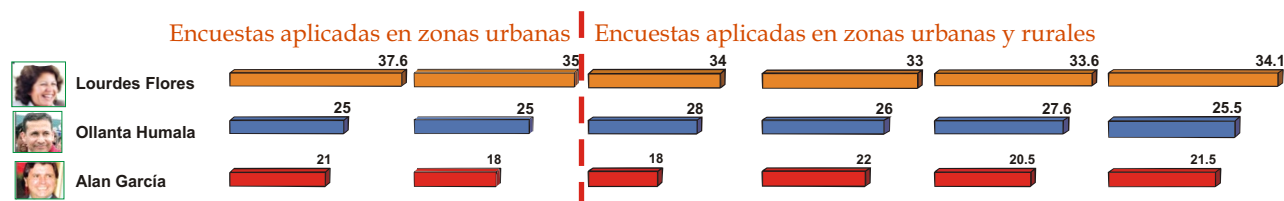
Por Mariel García

Presentamos aquí una comparación entre las principales encuestadoras que han realizado sondeos de opinión respecto a preferencias electorales en el mes de febrero a nivel nacional. La idea es poder comparar los resultados de intención de voto (sobre votos válidos) obtenidos por los tres candidatos principales en función a las fichas técnicas de realización de las encuestas. La línea roja en el gráfico divide aquellas encuestas que han sido aplicadas únicamente en zonas urbanas de aquellas aplicadas en zonas urbanas y rurales del país. Hasta el momento la encuesta de mayor cobertura ha sido la de CPI, llevada a cabo en 280 distritos de 99 provincias. Sin embargo, muestran mayor diversidad las encuestas realizadas por APOYO y el Grupo de Opinión Pública de la Universidad de Lima ya que incluyeron zonas de los 25 departamentos del país.

En el gráfico podemos apreciar que las mayores variaciones se dan en la brecha entre los dos candidatos que encabezan la intención de voto. Esta diferencia se observa al comparar los sondeos realizados sólo en zonas urbanas y los que

seleccionaron también ámbitos rurales. En las encuestas urbanas, Lourdes Flores obtiene mayor puntuación además de una mayor brecha entre ella y Ollanta Humala (entre 10 y 12 puntos porcentuales de diferencia) mientras que, en las realizadas incluyendo zonas rurales, esta brecha se acorta a entre 6 y 8 puntos porcentuales de diferencia significando un avance mayor de Ollanta Humala. Esto puede indicar que el voto rural estaría influyendo en esa ligera variación, tratándose más que de un voto escondido, de un voto “no preguntado”.

En la quincena de marzo, los resultados de APOYO confirman la tendencia al crecimiento de la intención de voto hacia Ollanta Humala, siendo el sector rural en donde es mayor la brecha entre candidatos, que alcanza una diferencia de 14 puntos porcentuales. Al observar en dicha encuesta el porcentaje de votos válidos del sector interior rural, vemos que Lourdes obtiene tan sólo 24% mientras que Ollanta llega hasta 38%, ocupando el primer lugar en las preferencias electorales. ■■■



Fichas técnicas	Analistas y Consultores	PUCP	DATUM	APOYO	U. Lima	CPI
Total de entrevistados	2000	1,767	2444	2000	2251	2100
Fecha de realización	16-18 febrero	24-26 febrero	10-13 febrero	22-24 febrero	24-26 febrero	23-27 febrero
Cobertura geográfica	Departamentos	15	17	25	25	20
	Provincias	27	19	36	79	58
	Distritos	115	77	149	178	144
Ámbitos	urbano	urbano	Rural y Urbano	Rural y Urbano	Rural y Urbano	Rural y Urbano
Nivel de representatividad(%)	64,6	60,7	92,8	81	95	89,1
Nivel de confianza (%)	95	95	95	95	95	95,5
Margen de error	(+/-) 2,2	(+/-) 2,31	(+/-) 2	(+/-) 2,2	(+/-) 2,12	(+/-) 2,2
tipo de muestreo/técnica	Encuesta en hogar, bietápico (Lima 600 y provincias 1400)	Encuesta en hogar, polietápico probabilístico	Encuesta en hogar, polietápico probabilístico	Encuesta en hogar, polietápico probabilístico	Encuesta en hogar, polietápico probabilístico	Encuesta en hogar, polietápico probabilístico

Fuentes: informes de las diversas encuestadoras presentadas. Gráfico de elaboración propia.

## Glosario de términos

**Nivel de representatividad:** expresa el porcentaje de población electoral que cubre la encuesta.

**Margen de error:** explica que los resultados mostrados pueden variar dentro del margen presentado y seguir siendo válidos.

**Tipo de muestreo:** indica cómo fue realizada la muestra y seleccionados los hogares donde se realizaron las encuestas. Los muestreos bietápicos implican dos criterios de construcción de la muestra, por ejemplo, manzanas y viviendas. Los polietápicos utilizan una estratificación mayor, como por ejemplo, distritos o provincias, manzanas y viviendas dentro de cada manzana escogida.

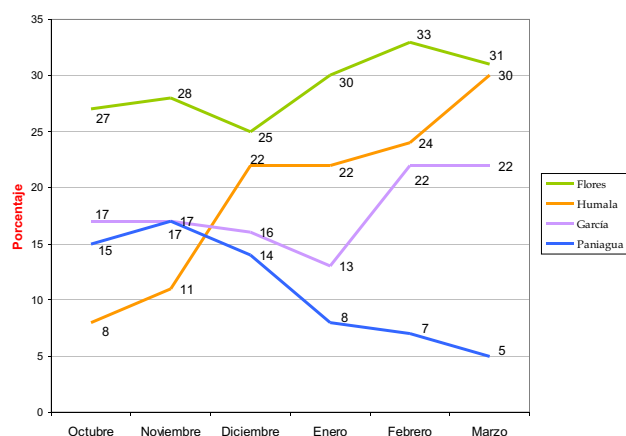
# LA INTENCIÓN DE VOTO EN LOS SECTORES D Y E<sup>1</sup>

Por Carlos Meléndez

A continuación presentamos un análisis de la evolución de la intención de voto a Presidente en los niveles socioeconómicos D y E, desde Octubre del 2005 hasta el presente mes.

Lourdes Flores Nano (Unidad Nacional), con 31% de intención de voto, encabeza las preferencias con miras a las elecciones presidenciales del próximo abril. Su respaldo desde octubre del 2005 fluctúa alrededor del 30%, manteniendo cierta estabilidad durante este período. Ollanta Humala (Unión por el Perú Partido Nacionalista) se ha ubicado segundo a partir de diciembre del 2005, aunque en el último mes ha alcanzado el 30% de las simpatías electorales, lo que se traduce en un empate técnico con la candidata de Unidad Nacional. Alan García (Partido Aprista Peruano), luego de experimentar una ligera caída del 16 al 13% en enero, se recuperó en febrero y ha logrado consolidar en marzo el 22% de las preferencias. Finalmente, Valentín Paniagua (Acción Popular) exhibe una paulatina caída en las preferencias del 17% en noviembre del 2005 al 5% en marzo. (ver gráfico evolución intención de voto)

Evolución intención de voto



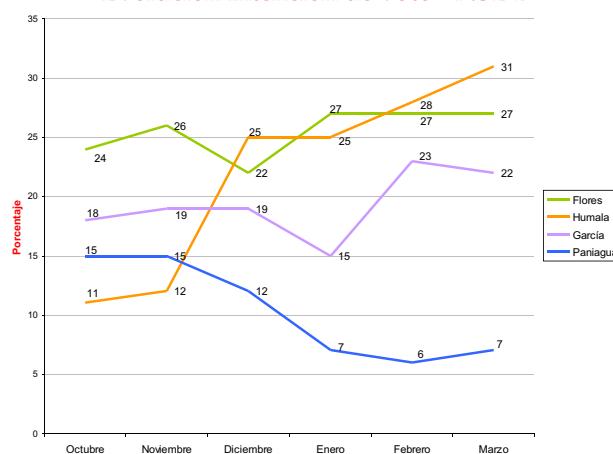
Fuente: Informe de Opinión de Apoyo. Elaboración propia.

<sup>1</sup>Tomamos como base la información proporcionada por Apoyo Opinión y Mercado en sus encuestas nacionales.

**Nota del Editor:** A partir de febrero 2006, los sondeos nacionales realizados por APOYO incluyen zonas rurales, lo que podría influenciar las variaciones mostradas.

Si analizamos la intención de voto en los sectores económicos menos favorecidos, tomando como referencia la clasificación por niveles socioeconómicos, podemos reforzar ciertas hipótesis que se han planteado. En los niveles más pobres, Humala ha desplazado a Flores del primer lugar. La evolución de la intención de voto en el NSE D muestra que el candidato de UPP ha logrado, desde febrero, superar a la candidata de UN. El primero obtiene el 31% de la intención de voto, mientras que la segunda no puede superar el 27%. En todos los casos, la evolución de la intención de voto en este sector muestra la misma tendencia que a nivel general. (ver gráfico NSE D)

Evolución intención de voto - NSE D

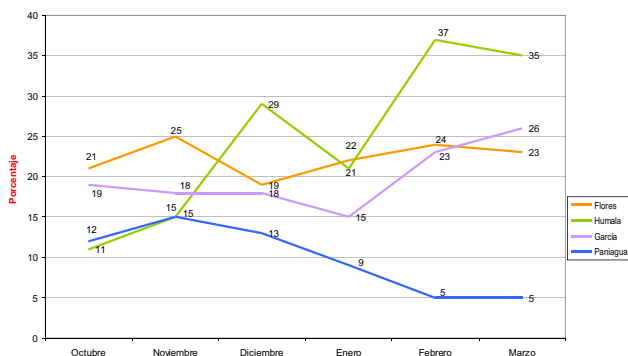


Fuente: Informe de Opinión de Apoyo. Elaboración propia.

En el NSE E, donde se ubican los peruanos con mayor precariedad económica, Humala ha logrado marcar significativas distancias en los últimos meses con respecto a Flores y García. De un virtual empate con Flores en enero, ha pasado a distanciarse de sus rivales. La intención de voto a su favor es del 35%, mientras que el apoyo a Flores en este sector no supera la barrera del 25%. Si bien es cierto el desempeño de Flores en el NSE E se ha mantenido entre el 19 y el 25% desde el inicio de la campaña, han sido los candidatos Humala y García los que muestran mayor movilidad y crecimiento en esta población. Es interesante ver que

en los últimos meses (de enero a marzo), Humala ha crecido 14% (de 21 a 35%) y García el 11% (del 15 al 26%), desplazando inclusive a Flores a una tercera ubicación. (ver gráfico NSE E)

Evolución intención de voto - NSE E



Fuente: Informe de Opinión de Apoyo. Elaboración propia.

Algunas estimaciones indican que alrededor del 54% de la población de Lima Metropolitana se ubica en los NSE D y E. Las muestras que utilizan la mayoría de encuestadoras guardan esta proporcionalidad, más certera a nivel de la capital que a nivel nacional. Sin embargo, se trata, como se sabe, de una población significativa en términos electorales. Por lo tanto, el análisis del comportamiento de los candidatos a la Presidencia en estos niveles socioeconómicos merece especial atención. El sostenido crecimiento de Humala y García en los NSE D y E y el aparente estancamiento de Flores pueden ir generando tendencias que serán decisivas en el último mes de campaña y que van a tener impacto en los resultados generales. Se dice que en el Perú no se puede ganar una elección sin el apoyo de estos sectores. Por lo tanto, ¿estas tendencias no estarían anunciando la profundización del declive de Flores Nano en las preferencias electorales?

## Alerta bibliográfica

Novedades del fondo editorial del Instituto de Estudios Peruanos



**La escisión inevitable.**  
Partidos y movimientos en el Perú actual  
**Romeo Grompone**

ISBN: 9972-51-139-1

Páginas: 212

**Contenido:**

Las lógicas movimientistas y partidarias en la región andina. Los legados del Fujimorismo. La debilidades de la transición política. La creciente presencia de los movimientos sociales. La gobernabilidad en la gestión de Toledo. La frustrada reforma del Estado. Conclusiones: precariedad institucional, inestabilidad social.



**Participación ciudadana y democracia.** Perspectivas críticas y análisis de experiencias locales  
**Patricia Zárate (ed.)**

ISBN: 9972-51-132-4

Páginas: 251 (CD)

**Contenido:**

Romeo Grompone: Argumentos a favor de la participación en contra de sus defensores. Raúl Hernández: Los márgenes de la participación ciudadana en el Perú: una primera aproximación a partir de un análisis cuantitativo. Martín Tanaka y Carlos Meléndez: ¿De qué depende el éxito de las experiencias de participación ciudadana?

# LÍNEA DE TIEMPO

Por Roberto Bustamante



**27 de febrero** Número de Indecisos superan puntaje de todos los candidatos. En última encuesta de Apoyo alcanzan 26 puntos porcentuales, mientras Lourdes Flores está en 24 puntos. Indecisos crecieron 15 puntos en últimos 45 días. Analistas dicen que este sector decidirá resultado de las elecciones.



**2 de marzo** Se sustrajo partes del legajo militar del candidato Ollanta Humala Tasso. Al día siguiente Humala emplaza al Ministro de Defensa (Marciano Rengifo a publicar su informe de "eficiencia militar").



**8 de marzo** El JNE habilita a 17 candidatos al congreso, que habían tenido observaciones a sus inscripciones. / En el Día internacional de la Mujer el 87.5% de las mujeres se sienten discriminadas (Fuente: U. Lima). / Según la PUCP, el 43% de las mujeres votará por Lourdes Flores.



**10 de marzo** ONPE comienza a imprimir las cédulas de sufragio desde hoy. / Humala enseñó el día de ayer en un mitin en Ate-Vitarte su expediente de servicios.



**13 de marzo** Contra el tiempo, la ONPE imprime las cédulas de sufragio. / El JNE considera hábiles a todos los candidatos a congresistas inicialmente cuestionados en su inscripción.



**1° de marzo** La ONPE realizó el sorteo para la ubicación de los partidos en la cédula. / Voto juvenil cambia de rumbo. El candidato aprista Alan García remonta vuelo y logra una mejor posición. En el electorado juvenil Ollanta Humala también logra un incremento importante. Lourdes Flores es la más afectada con esta tendencia.



**6 de marzo** Aún no se aprueba la lista de candidatos aptos para el congreso. Según la ONPE esto podría retrasar el proceso electoral. No se imprimen aún las cédulas de sufragio. JNE tiene revisión de candidatos hábiles al congreso al 90%.



**9 de marzo** Persisten disputas entre JNE y ONPE a un mes de elecciones, sigue conflicto entre JNE y ONPE por demora del JNE en entrega de lista de candidatos al Congreso y al Parlamento Andino. / Encuesta de IDEELE mide el pulso de los grupos políticos en temas fundamentales / UN se opone a algunas medidas anticonceptivas y cree que el TLC debe firmarse tal como está. / UPP considera que la política económica actual debe ser cambiada y está de acuerdo en establecer un fondo de reparaciones para las víctimas del terrorismo. / El APRA está en desacuerdo con que la política de seguridad pública se encuentre en manos de civiles calificados y en que el aborto sea despenalizado.



**12 de marzo** Empate técnico entre Lourdes Flores (con 31%) y Ollanta Humala (30%), según la última encuesta de Apoyo, a nivel nacional y en ámbitos urbano y rural.

**Fuentes:** El Comercio, Perú.21 y La República.  
Elaboración propia.



## EL TERCER PISO DEL ANDAMIAJE

Por Giovanna Aguilar\* y Silvio Rendon\*\*

En este artículo sostenemos que entre los candidatos subyace un gran consenso de facto en temas de política económica. Para ganar al electorado, los candidatos necesitan dar señales de una redistribución activa en su probable gobierno, pero si ponen demasiado énfasis en la redistribución, podría verse como un regreso a modelos populistas de la segunda mitad de los ochentas. Sólo cuando se formen los equipos de gobierno post-electorales es que sabremos lo que verdaderamente se hará en materia económica. Basados en la experiencia de los países latinoamericanos, auguramos muy pocos cambios en la política económica del nuevo gobierno.

### Entre dos márgenes

Entramos en la recta final de una campaña electoral más centrada en bailes, denuncias y ataques personales que en los programas de gobierno y el rumbo a tomar por nuestra economía en los próximos cinco años. Entre los economistas parece existir consenso en dos puntos: 1) la economía peruana va bien y está creciendo y 2) este crecimiento no llega al segmento de las familias más pobres del país. Es lo que se ha dado en llamar “un crecimiento sin chorreo”. No obstante, los candidatos no están abordando el tema del modelo económico con propuestas técnicamente serias, precisas y articuladas. Se han limitado a generalidades y planteamientos precipitados<sup>1</sup>.

Entre los economistas parece existir consenso en dos puntos: 1) la economía peruana va bien y está creciendo y 2) este crecimiento no llega al segmento de las familias más pobres del país.



Detrás de esta epidemia de frivolidad subyace, obviamente con matices, un gran consenso de facto sobre la política económica a seguir. La impopularidad de Toledo, en contraste con la popularidad de Fujimori en el 2000, no estimula a ningún candidato a decir explícitamente que quiere continuar con “lo bueno” o construir “el tercer piso del andamiaje” dejado por Toledo y Fujimori (en forma similar en que Toledo dijo que construiría el “segundo piso” del andamiaje creado por Fujimori). Aunque con énfasis en aspectos diferentes, todos se han pronunciado por mantener lo esencial del modelo económico actual. Es decir, mantener la estabilidad macroeconómica con un prudente manejo del déficit fiscal y mantener la inserción del Perú en el mundo globalizado, pero con una gran incidencia en aliviar la pobreza, mejorar la educación y las oportunidades de ingreso en el país. Este discurso es el que el electorado quiere escuchar.

Por un lado, buena parte del electorado no quiere escuchar nada que se parezca a un regreso a las políticas de la segunda mitad de los ochentas. El trauma populista, si bien no afecta tan fuertemente a las generaciones más jóvenes, no acaba de cicatrizar en el electorado peruano. Los candidatos más cercanos a estas opciones como Alan García y Ollanta Humala hacen lo posible por desmarcarse de esta asociación perjudicial para sus campañas presidenciales.

Por otro lado, un gran sector del electorado no está involucrado en el crecimiento económico que sí experimentan otros sectores del país. Este gran sector entiende que desde el gobierno se tiene que hacer mucho más para aliviar la situación de pobreza persistente que vive. Este margen afecta especialmente a la candidata Lourdes Flores, quien es

\* IEP, PUCP

\*\* Instituto Tecnológico Autónomo de México - ITAM

<sup>1</sup> Ejemplos de esto son la declaración de Flores que el chorreo ha sido un fracaso sin ofrecer alternativa alguna o el ofrecimiento hecho por García de otorgar crédito a las MYPES a través del Banco de la Nación.

vista como representante de políticas de mercado, privatizaciones, apertura externa. Definitivamente, la afirmación de estas políticas, sin ninguna señal explícita de atender los problemas de pobreza del país, no basta para ganarse al electorado. De ahí que Flores haga lo posible por desmarcarse de las políticas de mercado sin mecanismos de compensación<sup>2</sup>.

### Una difícil elección

Con estos dos márgenes tan estrechos (entre Escila y Caribdis) y ante promesas tan parecidas el votante no lo tiene nada claro, por lo que no debería sorprender que la indecisión sea la que encabece las encuestas. Efectivamente, analicemos fríamente qué opciones y, con ellas, qué riesgos se nos ofrece.

Una primera opción y riesgo a enfrentar es seguir como estamos, con crecimiento concentrado. Es obvio que una propuesta de este tipo no gana las elecciones, pues sería “más de lo mismo”, por lo que los discursos tratan de resaltar las diferencias con el modelo económico seguido por Toledo. No obstante, el/la candidato/a ganador/a podría renegar de sus promesas de redistribución una vez ganada la elección.

La segunda opción sería intentar redistribuir el crecimiento, cosa que también tiene sus riesgos. El ganador o ganadora podría, a su vez, renegar de sus promesas de prudencia fiscal, estabilidad macroeconómica e inserción internacional, con lo que se terminaría por desinflar las llantas al crecimiento. Se tendría redistribución por un par de años, con un crecimiento amortiguado y una vulnerabilidad posterior, como se vivió en época de Alan García y ministros como Saberbein o Vázquez Bazán. En ese caso no tendríamos ni crecimiento ni redistribución: ni sogas ni cabras.

Los electores, por supuesto, intuyen estos riesgos y ven reforzada su desconfianza en los políticos. Saben

que están jugando a una ruleta donde la verdadera intención del candidato sólo se devela cuando gana.

### Los equipos post-electorales

Acabadas las elecciones los votantes perderán su poder, los estrechos márgenes electorales desaparecerán y, con mayor libertad, el/la candidato/a ganador/a definirá el rumbo a seguir por el país. Una señal inmediata para el público acerca de cuál será ese rumbo, será el equipo de gobierno post electoral que se nombre.

En efecto, aquí no tenemos “gabinetes en la sombra” ni nada que se le parezca. Al contrario de lo que ocurre en otros países, y de lo que la lógica indica y el público debería exigir, los equipos de gobierno se forman después de las elecciones. Así, lo que importa no es lo que digan los candidatos antes de las elecciones, sino a quiénes pongan en sus gabinetes después de éstas. Fue lo que ocurrió cuando Fujimori anunció su primer gabinete, de ancha base pero desplazando a su equipo económico de campaña, dando una clara señal de repudio a su promesa electoral de “no shock”. Por supuesto, no sólo es el caso del Perú; ocurrió también en el Brasil cuando Lula anunció su primer gabinete y tranquilizó a los mercados internacionales. En general, en los países latinoamericanos donde se ha producido un viraje hacia la izquierda ha predominado la continuidad con las políticas económicas de gobiernos anteriores. No se ha visto ningún gran intento redistributivo que apareje las vibrantes promesas electorales de los candidatos ganadores.

En el caso peruano, aunque los candidatos no lo digan explícitamente, dados los reducidos márgenes, las opciones de política y los riesgos que hemos señalado, lo más probable es que no veamos sino la construcción del “tercer piso” del andamiaje de Toledo y Fujimori. Es decir, muy pocos cambios en la situación económica de quienes así lo esperan. ■■■

<sup>2</sup> Ha incluso planteado “un seguro obligatorio gratuito para la población más pobre financiado mediante la eliminación de gastos superfluos”.

## EL EXTRAÑO NACIONALISMO DE LA CAMPAÑA ELECTORAL

Por Ramón Pajuelo



De un tiempo a esta parte, el nacionalismo, o más bien la apelación al nacionalismo, parece ocupar un lugar protagónico en la política peruana. El vocabulario de la campaña electoral aparece teñido por palabras como “soberanía”, “nación”, “nacionalismo” y “patria”, las cuales son invocadas por casi todos los candidatos, a pesar de que algunos no sólo parecían inmunes a dicho virus, sino que recientemente hicieron pública su oposición frontal a cualquiera de sus manifestaciones.

El sorprendente respaldo obtenido por Ollanta Humala, en su exitoso salto desde los cuarteles a la política electoral, pareciera haber despertado insospechadas fibras patrióticas entre muchos políticos, especialmente entre los candidatos presidenciales, varios de los cuales han hecho declaraciones que hace poco tiempo hubiesen sido tachadas como auténticas herejías, de cara al consenso neoliberal tan fuertemente instalado en el imaginario político peruano. Por ejemplo, declaraciones respecto a la cautela en la privatización de puertos y aeropuertos, a la necesidad de limitar el ingreso de capitales chilenos, o a las ventajas de buscar mejores condiciones para la explotación de recursos estratégicos como el gas natural, resultan sorprendentes en boca de candidatos como Lourdes Flores o Valentín Paniagua.

Pero el nacionalismo no sólo tiñe la arena política. También es invocado en titulares de periódicos, en los programas políticos de la televisión y hasta en sondeos de opinión pública. Con la finalidad de identificar si existe una relación entre la intención de voto y el grado de nacionalismo, una reciente encuesta

realizada por Conecta Asociados, llega al extremo de proponer una tipología del nacionalismo de los peruanos, identificando tres niveles: “nacionalistas moderados” (77%), “nacionalistas radicales” (18%) y “nacionalistas tolerantes” (5%). Los resultados, cruzados con otras variables más precisas, tales como la edad y el nivel socioeconómico, resultan interesantes, pero se hallan lejos de brindar mayores luces acerca del tema en cuestión. La intención de voto no parece depender tanto del grado de nacionalismo de la gente, sino sobre todo de su procedencia social. Sin mayor interés por precisar operativamente el concepto, los encuestadores parten del supuesto de que todos, grados más o grados menos, llevamos el nacionalismo dentro, como si se tratase de una condición casi natural, consustancial al hecho de haber nacido en un determinado territorio. Al final, el susodicho nacionalismo se hace tan impreciso, que en un momento de la encuesta llega a identificarse con la valoración positiva de los consumidores en torno a las libertades de acceso al mercado.

El nacionalismo, como toda ideología capaz de movilizar adhesiones y pasiones colectivas en torno a sentidos fuertemente arraigados de comunidad y pertenencia, puede hallar un terreno propicio en situaciones de crisis extrema y aguda desarticulación social. En ese sentido, no resulta excepcional que algunos discursos políticos cargados de apelaciones a la “nación” y a la “raza” encuentren cierta audiencia, sobre todo entre la franja más excluida, pobre y

El sorprendente respaldo obtenido por Ollanta Humala, en su exitoso salto desde los cuarteles a la política electoral, pareciera haber despertado insospechadas fibras patrióticas entre muchos políticos, especialmente entre los candidatos presidenciales (...)

El nacionalismo, como toda ideología capaz de movilizar adhesiones y pasiones colectivas en torno a sentidos fuertemente arraigados de comunidad y pertenencia, puede hallar un terreno propicio en situaciones de crisis extrema y aguda desarticulación social.

discriminada de los sectores populares del país. De hecho, buena parte del caudal electoral de Ollanta Humala parece provenir del eco alcanzado por el discurso que, bajo el rótulo de “etno-nacionalismo”, ha sido propalado durante los últimos años por sus adeptos. Especialmente, por grupos de jóvenes licenciados de las fuerzas armadas reclutados por su hermano Antauro, quienes, convertidos en eficaces voceros “etno-nacionalistas”, lograron recorrer buena parte del país propalando su discurso, llegando incluso a las zonas más alejadas e inhóspitas de los Andes y la Amazonía.

La imagen del joven reservista de atuendo militar, con un megáfono en la espalda, la wiphala en una mano y los ejemplares de su periódico en la otra, reemplazó de cierto modo, durante estos años de inacción política partidaria, a aquella del joven e ilustrado militante

universitario de izquierda de las décadas pasadas que soñaba ingresar al mundo obrero, barrial o campesino. Sin embargo, social y políticamente hablando, el caudal ganado por los partidos de izquierda fue bastante más grande e influyente. El etno-nacionalismo de la familia Humala, en sus diversas variantes, no deja de ser una expresión más de la aguda crisis política y social de las últimas décadas. Se trata, en esencia, de un proyecto familiar de poder inspirado en el difuso nacionalismo militar peruano, sazonado con referencias raciales e históricas de obvia naturaleza autoritaria, racista y antidemocrática. Proyecto que, en tanto alternativa política, rápidamente ha mostrando su debilidad, inconsistencia y artificialidad. En ese sentido, los alcances y límites políticos del etno-nacionalismo, representado por las candidaturas de los hermanos Ollanta y Ulises Humala, van a depender más del contexto que de su débil capacidad de acción y organización política.

De allí que la candidatura de Ollanta Humala muestra, sobre todo, el pragmatismo sin límites, la viveza y la carencia de escrúpulos que campean en la política peruana de estos días, en ausencia de organizaciones partidarias sólidas y de ideologías políticas democráticas que les otorguen sustento. La metamorfosis de algunos otros candidatos, tan fácilmente reciclados a los cantos de sirena de cierto nacionalismo, tiene más de recurso pragmático que de proyecto verdaderamente preocupado por los intereses de la colectividad nacional. ■■■



## EVO MORALES: UN MES DESPUES

Por Victor Caballero

Es inevitable que quien analice la presente situación de Bolivia perciba una sensación de tensa calma, de conflictos postergados junto con demandas presentes e impugnaciones.

Hace dos meses, Evo era el catalizador de todas las demandas de la población organizada, y había logrado un triunfo inobjetable, con mayoría en el Congreso. Había derrotado incluso a las fuerzas más beligerantes que se declaran autoras de la caída de dos gobiernos.

Ahora está en el gobierno y tiene que honrar promesas. La principal de ellas: la convocatoria a la Asamblea Constituyente. No ha sido ni es un trabajo sencillo el lograr acuerdos con las otras fuerzas políticas para la convocatoria a dicha Asamblea, pero lo está haciendo.

El otro tema crítico es el de la coca. Se sabe la demanda de los productores de hoja coca contra la erradicación y la política antidrogas de los Estados Unidos, frente al cual hay todo un proceso abierto de negociación diálogo del gobierno con los productores de hoja. Pero lo que no se esperaba era que desde el mismo gobierno se presentaran demandas por demás curiosas.

Una de ellas es la presentada nada menos que por el Canciller de Bolivia que propone la sustitución de la leche para los niños en los programas nutricionales por un concentrado de hoja de coca en forma de harina. Con ello dice - los niños serán mejor alimentados, y se dará salida a la producción de hoja de coca que ahora se va al narcotráfico. Por irónico que parezca, recibí esta misma propuesta por parte de los productores de hoja de coca de La Convención

Hace dos meses, Evo era el catalizador de todas las demandas de la población organizada, y había logrado un triunfo inobjetable, con mayoría en el Congreso. Había derrotado incluso a las fuerzas más beligerantes que se consideran autoras de la caída de dos gobiernos.



cuando ocupaba un cargo de responsabilidad en el PRONAA (Programa Nacional de Alimentos), quienes me mostraron e invitaron un pastel hecho con harina de hoja de coca; lo probé y sabía mal. Sobre los efectos que puede ocasionar este consumo en los niños, faltan estudios científicos concluyentes.

En lo que se refiere a la convocatoria de la Asamblea Constituyente, se puede apreciar que el gobierno de Evo Morales está sometido a dos grupos de presión bastante fuertes. Por un lado, la oposición en el Congreso, liderada por la agrupación PODEMOS (Poder Democrático Social, que perdió las elecciones); y por otro el conjunto de organizaciones sindicales y populares organizados en la COB (Confederación Obrera Boliviana), la FEJUVE (Federación de Juntas Vecinales) y otras organizaciones que van surgiendo en el curso de la confrontación.

La Asamblea Constituyente es una bandera del MAS (Movimiento al Socialismo) el partido de gobierno, y de otras fuerzas políticas y populares. Sin embargo, la convocatoria es una facultad del Congreso y no del Gobierno. Por tanto, es en ese terreno que debía darse la negociación y finalmente aprobación. Para ello el MAS tenía y tiene que negociar con las diferentes bancadas para alcanzar consensos.

Es inevitable que en el terreno del debate parlamentario ganen quienes tienen mayor experiencia y capacidad de presión, y eso es precisamente una debilidad de la bancada del MAS. La oposición, liderada por PODEMOS y secundada por las organizaciones cívicas de Santa Cruz y Tarija, impusieron como agenda de debate el referéndum vinculante, antes que el de la convocatoria a la Asamblea Constituyente. Presionaron también por cambiar la composición de la Asamblea. Al final, se



impuso una fórmula de consenso respecto de la composición de dicho organismo y aprobaron la convocatoria al Referéndum (aunque las condiciones aún no están definidas con precisión). De todas maneras, es un acuerdo logrado en el Parlamento. Lo que se conoce de la última experiencia es que el escenario de las calles y confrontaciones populares es el otro escenario que ha definido lo fundamental en Bolivia. Precisamente este es el espacio en el que se observan las manifestaciones más preocupantes.

Por el lado de las fuerzas de oposición de Santa Cruz y Tarija, resulta sorprendente el grado de belicosidad de algunos grupos. Uno de ellos, son los grupos juveniles de Santa Cruz que han levantado la bandera de la autonomía. Fue sorprendente ver en la televisión la conferencia de prensa de la Federación Universitaria Local (FUL) de Santa Cruz, convocando a los jóvenes y ciudadanos a plegarse a la lucha armada y pidiendo que todos aquellos que tengan armas se apresten a los entrenamientos para lograr la autonomía de Santa Cruz. El vocero de esta oposición,

Es inevitable que en el terreno del debate parlamentario ganen quienes tienen mayor experiencia y capacidad de presión, y eso es precisamente una debilidad de la bancada del MAS.

mostró sus fusiles y balas, mientras que otros levantaban sus pistolas. Es probable que frente a esta belicosidad las fuerzas moderadas o conciliadoras en Santa Cruz pierdan y se genere un clima de exclusiones mutuas entre los seguidores del MAS y los denominados "cívicos" de Santa Cruz.

Por otro lado, existe una larga tradición de lucha y movilización popular concentrada sobre todo en El Alto. Se consideran vencedores de las históricas jornadas de movilización que comenzaron en el año 2000, entre ellas las que llevaron a la renuncia de Gonzalo Sánchez de Lozada, y de las recientes protestas del 2005. Sus líderes están cada vez más

activos y ahora se sienten con el derecho de pedir cuentas.

Los comunicados firmados por un organismo autodenominado Asamblea Nacional Popular Revolucionaria que señalan que este mes de marzo vence el plazo para que el gobierno de Evo Morales expulse al imperialismo, nacionalice las minas, reparta las tierras, disuelva el Congreso y convoque al pueblo organizado para la conquista del poder. Es probable que este sea sólo un organismo sin representación, pero lo que se ha demostrado en todo proceso crítico es que en un conflicto abierto este tipo de liderazgos se convierten en verdaderos problemas para la resolución de los conflictos.

En términos menos beligerantes la Central Obrera Regional (COR), la FEJUVE y las coordinadoras indígenas de Bolivia levantaron la bandera de la Asamblea Constituyente pero con una concepción diferente a la del gobierno. La Asamblea Constituyente debía incluir, en opinión de estos grupos, tanto la representación de los partidos como la de las organizaciones sociales, productivas y de las poblaciones indígenas de Bolivia. La elección debía incluir tanto el voto individual como el corporativo. El objetivo era lograr una mayor representación en dicho organismo. Esta Asamblea así elegida debía ser el verdadero poder en Bolivia, aquel que se dispone a vencer al neoliberalismo y recuperar las riquezas mineras, petroleras y gasíferas.

El problema radica que los acuerdos alcanzados por el MAS en el Congreso van en contrasentido con las demandas establecidas por la COR - FEJUVE - Coordinadoras indígenas. Lo que ha generado airadas reacciones de los líderes populares en El Alto. La COR y la FEJUVE han declarado que el gobierno de Evo Morales y el MAS han traicionado al pueblo, porque han transado con los neoliberales y oligarcas. Anunciaron nuevas movilizaciones.

Así las cosas, todo hace suponer que Evo Morales y el MAS se aprestan a transitar un difícil camino hacia la Asamblea Constituyente con enormes presiones que podrían quitarle estabilidad a su gobierno. ■■■